

# Plano de Ação e Orçamento 2021



**UDIPSS**  
**SETÚBAL**

# ÍNDICE

|  |    |
|--|----|
| ÍNDICE .....   | 1  |
| 1. MENSAGEM DA DIRECÇÃO .....                          | 2  |
| 2. VISÃO, MISSÃO E VALORES .....                       | 3  |
| 3. ORGANIGRAMA FUNCIONAL .....                         | 4  |
| 4. ESTRATÉGIA GLOBAL .....                             | 5  |
| 5. INVESTIMENTO .....                                  | 6  |
| 6. RECURSOS HUMANOS .....                              | 6  |
| 7. SERVIÇOS ADMINISTRATIVOS E FINANCEIROS .....        | 7  |
| 8. INFRA-ESTRUTURAS, EQUIPAMENTOS E LOGÍSTICA .....    | 7  |
| 9. COMUNICAÇÃO E IMAGEM .....                          | 7  |
| 10. FORMAÇÃO .....                                     | 8  |
| 11. CONSULTORIA .....                                  | 8  |
| 12. ORÇAMENTO RETIFICATIVO 2020 E ORÇAMENTO 2021 ..... | 10 |

# 1. MENSAGEM DA DIRECÇÃO

O Plano de Atividades e o Orçamento para 2021 é um documento previsional que comporta um conjunto de ideias e as correspondentes realizações que lhe dão forma, constitui um guia onde vertemos os pensamentos e ações que julgamos mais consentâneos com a missão que nos propomos cumprir.

Este documento reflete um reforço e uma confirmação do trabalho desenvolvido por esta Direção no sentido de dotar as Associadas de uma maior capacitação e deste modo melhorar o seu trabalho em prol do bem comum.

A experiência que cada membro da Direção tem, é um dos alicerces em que sustentamos o nosso trabalho, com as nossas ideias, articulando-os, da melhor maneira possível. Deste modo e dado tratar-se de um documento previsional, acompanharemos com a devida e necessária atenção a evolução do enquadramento global das atividades e projetos, no sentido de os adaptar, sempre que possível, à evolução natural que tudo pode experimentar.

A Direção quer agradecer também a todos os que colaboraram e ajudaram a dignificar a UDIPSS de SETÚBAL, na prossecução dos seus objetivos e com os quais esperamos continuar a contar no Ano de 2021.

O Ano de 2021 consubstancia a continuação de uma nova realidade da vida das nossas associadas e da UDIPSS de Setúbal em virtude da epidemia mundial do COVID-19 que veio alterar muito do funcionamento da sociedade, da relação institucional e da relação entre as pessoas. Vamos continuar a consolidar as etapas de afirmação de uma UDIPSS ao serviço das Associadas, mantendo os serviços de apoio, e pugnar pela capacitação do Sector Social e Solidário. Vamos manter o desafio de dar uma resposta com qualidade e de referência, como se espera, alicerçando a rede de parcerias tão necessárias e basilares numa Sociedade que se espera social e solidária, com participação e ação.

O trabalho da Direção será mais uma vez decisivo para que os objetivos da UDIPSS sejam atingidos, mas com o empenhamento de todos assente na estratégia que apresentamos, iremos sem dúvida continuar a dignificar a UDIPSS de SETÚBAL.

Juntos vamos continuar a apoiar as nossas famílias e venceremos esta guerra ao COVID-19.

Setúbal, 26 de novembro de 2020

## 2. VISÃO, MISSÃO E VALORES

A União Distrital das Instituições Particulares de Solidariedade Social de Setúbal é a expressão organizada da cooperação entre as Instituições Particulares de Solidariedade Social do Distrito de Setúbal, visando proteger o quadro de valores éticos e filosóficos que lhes é comum.

Relembremos a Visão, Missão e Valores desta União:

### **Visão**

Ser uma Instituição de Excelência e de Referência

### **Missão**

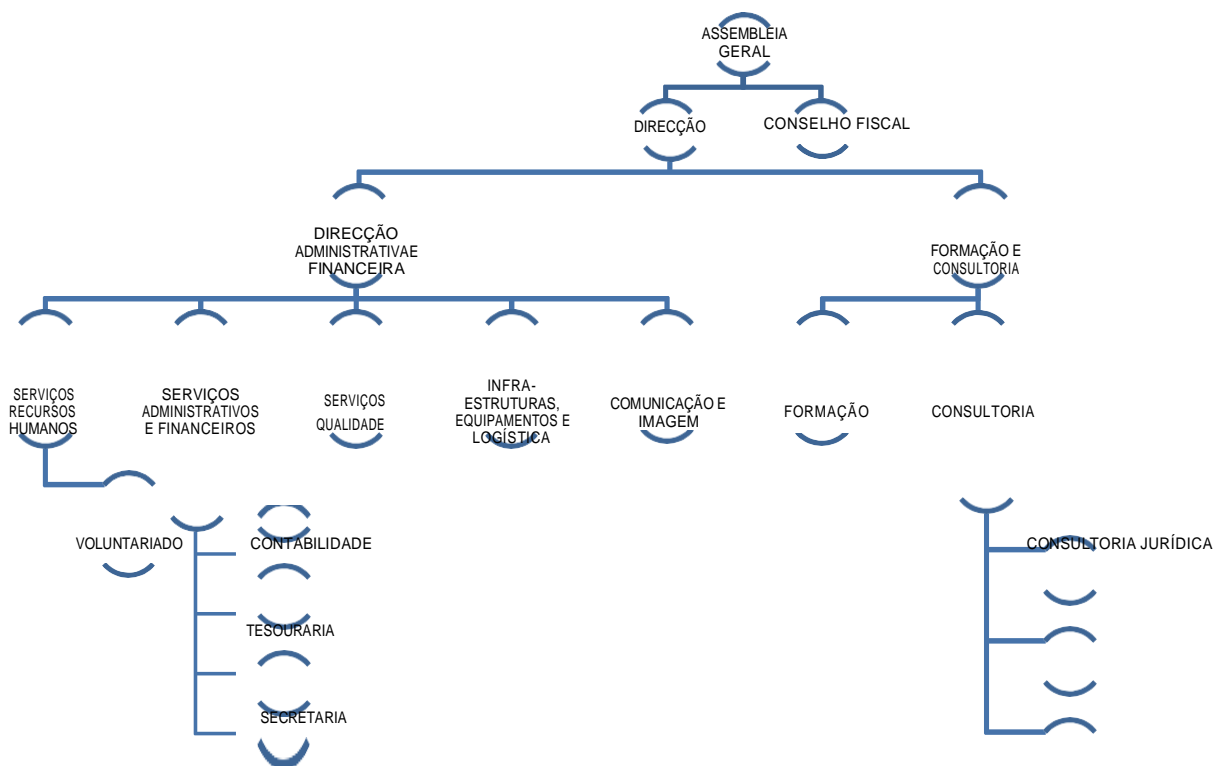
Representação e defesa dos valores inerentes ao estatuto de IPSS e do Movimento Social e Solidário no Distrito de Setúbal, como resposta real e sustentada às necessidades dos mais necessitados e fragilizados da comunidade

### **Valores**

- Honestidade, Transparência e Alegria
- Confidencialidade, Respeito e Imparcialidade
- Eficiência, Responsabilidade e Rigor
- Solidariedade e Polivalência
- Boas Práticas e Lealdade

### 3. ORGANOGRAMA FUNCIONAL

O Organograma Funcional visa esquematizar a estrutura que foi pensada para fazer face aos novos desafios que vamos ter pela frente e consiste em colocar no papel, algumas das atividades já desenvolvidas, de acordo com os respetivos departamentos, visando proporcionar uma maior funcionalidade e informação para todos. O Organograma Funcional será uma ferramenta de futuro para a UDIPSS de SETÚBAL e um passo em frente para os desafios que se nos avizinham.



## 4. ESTRATÉGIA GLOBAL

A Estratégia Global da UDIPSS de SETÚBAL assenta na prossecução dos nossos objetivos e assentam na continuação do trabalho que vem sendo desenvolvido pela Direção. Este ano e com aparecimento da pandemia em Março muitos dos processos, procedimentos e atividades de gestão corrente foram alteradas ou canceladas e todo o funcionamento passou a ser ditado ou pelas orientações da Direção Geral de Saúde ou pela adaptação a comportamentos e *modus operandi* que evitem situações de potencial contaminação do vírus. O nosso trabalho irá retomar a sua rotina normal quando a pandemia for vencida. Até lá a prioridade é a formação e informação permanentes na manutenção e reforço de procedimentos que evitem a disseminação do vírus.

A Direção da UDIPSS de SETÚBAL continuará a pautar-se por uma UDIPSS ao serviço das associadas, defendendo o quadro de valores éticos e filosóficos comuns às IPSS suas filiadas no quadro da Lei de Bases da Economia Social defendendo a economia solidária, no ano de 2021 integrada na CNIS, uma das suas estruturas de nível intermédio.

A UDIPSS de Setúbal irá contribuir para o desenvolvimento das atividades que visem o reforço da cooperação, do intercâmbio institucional, da interajuda e do conhecimento, no respeito pelos princípios e espírito da Solidariedade e da Subsidiariedade, em 2021. Estamos em pandemia mas não podemos esquecer a nossa matriz de estar em sociedade.

A UDIPSS de Setúbal vai continuar a sua participação e a dinamizar a participação das IPSS's suas associadas, nas diferentes redes sociais do Distrito nomeadamente nos Conselhos Locais de Ação Social e nas Comissões Sociais de Freguesia, em 2021. Através de vídeo conferência ou presencialmente quando existirem condições para o fazer.

Em 2021 a UDIPSS Setúbal, reconhecida como a legítima representante das IPSS do Distrito e único representante direto na e da CNIS, continuará a promover e defender a sua autonomia funcional e financeira perante a CNIS e reclamará o respeito dessa autonomia por parte dos Poderes Central, Regional e Local.

A UDIPSS de SETÚBAL terá a participação plena em todos os órgãos e ações da CNIS na defesa dos interesses das IPSS, em particular das IPSS do Distrito de Setúbal, nomeadamente a participação no Conselho Geral da CNIS, a manutenção da presença no grupo de trabalho de reflexão e desenvolvimento de ações conjuntas envolvendo as Uniões da região de Lisboa e Vale do Tejo (Lisboa, Santarém e Setúbal), junto da Direção da CNIS.

Continuará a defender a realização e estará sempre presente na Comissão Distrital de Cooperação do Distrito de Setúbal e na participação nas Plataformas Supraconcelhias da Península de Setúbal e do Litoral Alentejano em vídeo conferência ou presencialmente.

Tal como aconteceu este ano continuaremos o nosso trabalho de ser a entidade distribuidora ou encaminhadora de todo o tipo de apoio em EPI's para as nossas associadas sejam eles de entidades privadas, autarquias ou da CNIS.

Estaremos também presentes em todas as ações promovidas pelas autarquias, entidades regionais de proteção civil, saúde e de segurança integradas na estratégia nacional de combate ao COVID-19.

A UDIPSS de SETÚBAL irá desenvolver todos os esforços necessários, para que, em 2021, continuar a desenvolver momentos de Formação oportunos e atuais, dirigida às nossas Associadas nomeadamente com a implementação do Programa de Formação na área do COVID-19 para trabalhadores e quadros técnicos das suas associadas ao abrigo do programa Adaptar Social+. Esta candidatura foi submetida e é pré-aprovada estando agora dependente de aprovação final pelo ISS, IP devido ao número de instituições e trabalhadores que se candidataram para frequentarem estas ações. A candidatura tem a parceria com a FITI - Federação das Instituições de Terceira Idade, com sede em Loures.

Vamos concretizar um plano de formação através de um protocolo com a F3M Information Systems SA, com sede em Braga, para promovermos formação paga aos dirigentes e trabalhadores das IPSS do Distrito de Setúbal em diversas áreas desde a gestão, aos recursos humanos e às boas práticas em contexto de diversas respostas sociais.

A UDIPSS de Setúbal continuará a manter a disponibilidade, de gratuitamente, proceder à colocação no seu site oficial das contas, orçamentos e outros documentos de divulgação obrigatória das IPSS suas associadas.

A UDIPSS de SETÚBAL continuará o seu papel dinamizador de momentos de reflexão e trocas de experiências entre pares e com outras organizações em 2021.

Em relação ao funcionamento interno da UDIPSS de SETÚBAL continuaremos a melhorar os Serviços Administrativos, assim como proporcionar informação atual, com qualidade e celeridade às suas associadas, privilegiando a partilha de informação.

## 5. INVESTIMENTO

O Investimento previsível que teremos no ano de 2020 será o estritamente necessário para o funcionamento regular dos serviços administrativos.

Vamos promover momentos de informação e formação de dirigentes, técnicos e pessoal de apoio às respostas sociais aproveitando propostas externas ou dinamizando ações internas. Sempre que possível iremos descentralizar as ações de informação ou formação e contamos com as nossas associadas no sentido de apoiarem na logística e naturalmente com formandos no sentido de viabilizar e tornar pertinente este protocolo

Manteremos como até aqui e através de protocolos com Empresas e Organizações parceiras, conseguir os fundos e os materiais necessários à execução dos projetos em que a UDIPSS de Setúbal está envolvida.

## 6. RECURSOS HUMANOS

Os Recursos Humanos, peça basilar de qualquer organização, terão uma constante adequação e readaptação, para atingir um nível de exigência profissional cada vez maior, mostrando, desta forma, o relevo preponderante que a formação pode e deve desempenhar.

O Voluntariado está inserido no Departamento de Recursos Humanos e visa criar envolvimento com a missão em prol do bem comum, sendo selecionado pelo departamento de Recursos Humanos e será valorizado pois permitirá acrescer valor à nossa Instituição, sendo por isso uma mais-valia.

Manteremos uma técnica a tempo inteiro para o atendimento e apoio administrativo das associadas e de apoio técnico e administrativo à Direção.



## 7. SERVIÇOS ADMINISTRATIVOS E FINANCEIROS

Os Serviços Administrativos e Financeiros englobam a Contabilidade, Tesouraria, Controlo de Gestão e Secretaria e visam através destes departamentos coordenar os serviços, tratar de todos os assuntos relacionados com a Instituição, ter indicadores para ajudar a Gestão da Instituição a tomar as decisões mais acertadas, baseadas nos outputs emanados destes departamentos, continuando a criar valor para a Instituição.

## 8. INFRA-ESTRUTURAS, EQUIPAMENTOS E LOGÍSTICA

A UDIPSS de SETÚBAL tem previstos como Infraestruturas, Equipamento e Logística a aquisição de material de apoio à formação, para dotar a Instituição de meios para fazer face às novas necessidades inerentes ao trabalho em COVID-10 como sejam EPI e trabalho em vídeo conferência e efetuando a manutenção dos equipamentos existentes.

## 9. COMUNICAÇÃO E IMAGEM

O Departamento de Comunicação e Imagem manterá o trabalho que visa reforçar a imagem positiva da UDIPSS de SETÚBAL, visando ser uma Instituição de referência no nosso Distrito e em Portugal.

Em 2021 manteremos o site mantendo a atualização permanente dos seus conteúdos e informação, complementado pela nossa página no Facebook. Será mantida a publicação do nosso boletim informativo "REALIZAR".

Iremos continuar a privilegiar a partilha de informação para as Associadas, fazendo comunicados de imprensa para a Comunicação Social, acompanhamento de eventos, reportagens fotográficas, Cartazes/panfletos e toda a publicitação referente às diversas atividades da Instituição, divulgando o trabalho e eventos das Associadas.

## 10. FORMAÇÃO

A UDIPSS de SETÚBAL irá desenvolver todos os esforços necessários, para que em 2021, a formação seja de continuidade e respeitantes a conteúdos, com ênfase, na utilidade, na vida das Associadas, melhorando as suas competências.

A implementação do Programa de Formação na área do COVID-19 para trabalhadores e quadros técnicos das suas associadas ao abrigo do programa Adaptar Social+ é nossa grande esperança e aposta.

Vamos chegar a cerca de 25 % das nossas associadas, envolvendo cerca de 1200 trabalhadores e quadros técnicos das nossas associadas, que manifestaram interesse e se candidataram a fazerem parte desta candidatura comum encabeçada pela UDIPSS de Setúbal. Esta candidatura foi submetida e é pré-aprovada estando agora dependente de aprovação final pelo ISS, IP devido ao número de instituições e trabalhadores que se candidataram para frequentarem estas ações.

A candidatura tem a parceria com a FITI - Federação das Instituições de Terceira Idade, com sede em Loures.

Vamos concretizar um plano de formação através de um protocolo com a F3M Information Systems SA, com sede em Braga, para promovermos formação paga aos dirigentes e trabalhadores das IPSS do Distrito de Setúbal em diversas áreas desde a gestão, aos recursos humanos e às boas práticas em contexto de diversas respostas sociais.

A UDIPSS de SETÚBAL dinamizará ainda momentos de reflexão e trocas de experiências entre pares, com vista a discutir, esclarecer, identificar, tomar posição e ser porta-voz das suas associadas sobre temas ou situações do funcionamento das IPSS envolvendo políticas sociais, educacionais, de saúde ou laborais.

## 11. CONSULTORIA

Consultoria Jurídica

A UDIPSS de SETÚBAL irá continuar a prestar a assessoria jurídica, apoiando desta forma todas as Associadas e em particular aquelas que não dispõem de meios para assegurar esse apoio, pretendendo-se melhorar a prestação deste apoio.

Sede, 26 de novembro de 2020  
A Direção da UDIPSS de Setúbal

# 12. ORÇAMENTO PARA 2021

## Anexo 1.0

### UDIPSS de Setúbal

| CONTA DE EXPLORAÇÃO PREVISIONAL E ORÇAMENTO DE INVESTIMENTOS – 2021 |  |                     |
|---|--|---------------------|
| RENDIMENTOS   |  |                     |
|   |  | Orç. Ordinário 2021 |
| 71  | Vendas   | 0 €                 |
| 72  | Prestações de serviços                             | 27 692 €            |
| 721   | Quotas dos utilizadores, Matrículas e Mensalidades | 0 €                 |
| 722/728   | Outros Serviços                                    | 27 692 €            |
| 722   | Quotizações e Jóias                                | 27 692 €            |
| 725   | Serviços secundários                               | 0 €                 |
| 75  | Subsídios, doações e legados à exploração          | 0 €                 |
| 751   | Subsídios das Entidades Públicas                   | 0 €                 |
| 7511  | Instituto Solidariedade Segurança Social           | 0 €                 |
| 752   | Subsídios de outras entidades                      | 0 €                 |
| 75202   | Autarquias   | 0 €                 |
| 753   | Doações e heranças                                 | 0 €                 |
| 753101  | Donativos Fiscais em Dinheiro                      | 0 €                 |
| 753102  | Donativos não Fiscais em Dinheiro                  | 0 €                 |
| 7531033   | Donativos em Espécie                               | 0 €                 |
| 78  | Outros rendimentos                                 | 0 €                 |
| 781   | Rendimentos suplementares                          | 0 €                 |
| 7816  | Outros Rendimentos Suplementares                   | 0 €                 |
| 781901  | Diversos   | 0 €                 |
| 782   | Descontos de Pronto Pagamento Obtidos              | 0 €                 |
| 787   | Rendimentos em investimentos não financeiros       | 0 €                 |
| 7871  | Alienações   | 0 €                 |
| 788   | Outros   | 0 €                 |
| 7881  | Correcções relativas a períodos anteriores         | 0 €                 |
| 7883  | Imputação de subsídios para investimentos          | 0 €                 |
| 7882-7884/7887  | Rendimentos e ganhos em activos                    | 0 €                 |
| 7885  | Restituição de impostos                            | 0 €                 |
| 7887  | Indemnizações por sinistros                        | 0 €                 |
| 788803  | Benefícios de Penalidades Contratuais              | 0 €                 |
| 79  | Juros, dividendos e outros rendimentos similares   | 0 €                 |
| 791   | Juros Obtidos                                      | 0 €                 |
| Total de rendimentos anuais:  |  | 27 692 €            |

## Anexo 1.1

| CONTA DE EXPLORAÇÃO PREVISIONAL E ORÇAMENTO DE INVESTIMENTOS – 2021 |  |                     |
|---|--|---------------------|
| GASTOS  |  |                     |
|   |  | Orç. Ordinário 2020 |
| <b>61</b>   | <b>Custo Merc. vendas e Consumidas</b>           | <b>0 €</b>          |
| <b>62</b>   | <b>Fornecimentos e serviços externos</b>         | <b>12 297 €</b>     |
| 622   | <b>Serviços especializados</b>                   | <b>7 554 €</b>      |
| 6221  | Trabalhos especializados                         | 5 218 €             |
| 6222  | Publicidade e Propaganda                         | 0 €                 |
| 6223  | Vigilância e segurança                           | 0 €                 |
| 6224  | Honorários                                       | 932 €               |
| 6225  | Comissões  | 223 €               |
| 62261   | Conservação Reparação                            | 0 €                 |
| 62262   | Conservação Reparação - Viaturas                 | 0 €                 |
| 6227  | Serviços de Limpeza                              | 1 026 €             |
| 6228  | Desinfestações                                   | 155 €               |
| 623   | <b>Materiais</b>                                 | <b>697 €</b>        |
| 6231  | Ferramentas e utensílios de desgaste rápido      | 0 €                 |
| 6231  | Livros, documentação técnica, jornais e revistas | 0 €                 |
| 6233  | Material de escritório                           | 697 €               |
| 6234  | Artigos para oferta                              | 0 €                 |
| 6235  | Material Didático                                | 0 €                 |
| 6237  | Material Hoteleiro                               | 0 €                 |
| 624   | <b>Energia e fluidos</b>                         | <b>220 €</b>        |
| 6241  | Electricidade                                    | 0 €                 |
| 6242  | Combustíveis                                     | 220 €               |
| 6243  | Água   | 0 €                 |
| 6244  | Outros Fluidos                                   | 0 €                 |
| 625   | <b>Deslocações, estadas e transportes</b>        | <b>987 €</b>        |
| 62511   | Pessoal  | 513 €               |
| 62513   | Direcção   | 421 €               |
| 62514   | Portagens e Estacionamento                       | 53 €                |
| 6252  | Transportes Pessoal                              | 0 €                 |
| 626   | <b>Serviços diversos</b>                         | <b>2 839 €</b>      |
| 6261  | Rendas e alugueres                               | 1 438 €             |
| 6262  | Comunicação                                      | 856 €               |
| 6263  | Seguros  | 411 €               |
| 6265  | Contencioso e notariado                          | 0 €                 |
| 6267  | Limpeza, higiene e conforto                      | 134 €               |
| 626801  | Outros   | 0 €                 |
| 626807  | Serviços de Jardinagem , Flores e Afins          | 0 €                 |
| 626820  | Artigos Decoração                                | 0 €                 |
| 6269  | Rouparia   | 0 €                 |
| 627   | <b>Encargos com os Utentes</b>                   | <b>0 €</b>          |
| 6271  | Vestuário e Calçado de Utentes                   | 0 €                 |
| 6272  | Encargos de Saude com Utentes                    | 0 €                 |

## Anexo 1.2

|           |   |  |                 |
|-----------|---|--|-----------------|
| <b>63</b> | <b>Gastos com o Pessoal</b>                               |  | <b>17 487 €</b> |
| 632       | <b>Remuneracoes do Pessoal</b>                            |  | <b>14 306 €</b> |
| 6321      | Remuneracoes Certas                                       |  | 13 580 €        |
| 6322101   | Subsídios de Alimentação                                  |  | 726 €           |
| 6322102   | Abono para Falhas   |  | 0 €             |
| 6322201   | Outras Remunerações Adicionais                            |  | 0 €             |
| 6322204   | Gratificacoes   |  | 0 €             |
| 6322205   | Horas Extraordinarias                                     |  | 0 €             |
| 634       | <b>Indemnizações</b>                                      |  | <b>0 €</b>      |
| 6341      | Compensação por caducidade de contrato                    |  | 0 €             |
| 635       | <b>Encargos sobre remunerações</b>                        |  | <b>3 037 €</b>  |
| 6352      | Seguranca Social S/Remun. Pessoal                         |  | 3 028 €         |
| 6358      | Fundo Garantia Compensação do Trabalho                    |  | 9 €             |
| 636       | <b>Seguros de acidentes no trabalho e doenças profiss</b> |  | <b>144 €</b>    |
| 638       | <b>Outros gastos com o pessoal</b>                        |  | <b>0 €</b>      |
| 63801     | Outros gastos   |  | 0 €             |
| 63802     | Formação Profissional                                     |  | 0 €             |
| 63803     | Medicina do Trabalho, Higiene e Segurança                 |  | 0 €             |
| 63806     | Vestuário e Calçado                                       |  | 0 €             |
|           |   |  |                 |
|           |   |  |                 |
| <b>64</b> | <b>Gastos de depreciação e de amortização</b>             |  | <b>0 €</b>      |
|           |   |  |                 |
| <b>68</b> | <b>Outros gastos</b>                                      |  | <b>4 500 €</b>  |
| 681       | <b>Impostos</b>   |  | <b>0 €</b>      |
| 68111     | Imposto Municipal S/Imoveis                               |  | 0 €             |
| 68112     | Imposto de Selo   |  | 0 €             |
| 68122172  | Juros/Prémios/Comissões (n.º 1 Artº 4º)                   |  | 0 €             |
| 6813      | Taxas   |  | 0 €             |
| 6814      | Despesas Administrativas FCT                              |  | 0 €             |
| 682/687   | <b>Outros Gastos e Perdas em Activos</b>                  |  | <b>0 €</b>      |
| 684       | <b>Perdas em Inventários</b>                              |  | <b>0 €</b>      |
| 6848      | Outras Perdas   |  | 0 €             |
| 688       | <b>Outros</b>   |  | <b>3 000 €</b>  |
| 6881      | Correcções relativas a períodos anteriores                |  | 0 €             |
| 6882      | Multas e Penalidades                                      |  | 0 €             |
| 6883      | Quotizações   |  | 3 000 €         |
| 6887      | Serviços Bancários  |  | 0 €             |
| 6888      | Outros não Especificados                                  |  | 0 €             |
| 689       | <b>Gastos com apoios a associados ou utentes</b>          |  | <b>1 500 €</b>  |
| 689102    | Donativo em Dinheiro                                      |  | 1 500 €         |
|           |   |  |                 |
| <b>69</b> | <b>Gastos de Financiamento</b>                            |  | <b>0 €</b>      |
| 691       | Juros Suportados  |  | 0 €             |
|           |   |  |                 |
|           | <b>Total de gastos anuais:</b>                            |  | <b>34 284 €</b> |
|           |   |  |                 |
|           | <b>Resultado de Exploração Previsional</b>                |  | <b>-6 592 €</b> |

**Anexo 2.0****UDIPSS DE SETÚBAL**
**Nota Explicativa à Conta de Exploração Previsional para 2021  
RENDIMENTOS**

|  |                 |
|--|-----------------|
| 71 Vendas  | 0 €             |
| 72 Prestações de serviços                              | 27 692 €        |
| 721 Quotas dos utilizadores, Matrículas e Mensalidades | 0 €             |
| <b>722/728 Outros Serviços</b>                         | <b>27 692 €</b> |
| 722 Quotizações e Jóias                                | 27 692 €        |
| 725 Serviços secundários                               | 0 €             |
| 727 Prestações de serviços                             | 0 €             |
| <b>74 Trabalhos para a própria entidade</b>            | <b>0 €</b>      |
| <b>75 Subsídios, doações e legados à exploração</b>    | <b>0 €</b>      |
| 751 Subsídios das Entidades Públicas                   | 0 €             |
| 7511 Instituto Solidariedade Segurança Social          | 0 €             |
| 7512 Outras Entidades Públicas                         | 0 €             |
| 752 Subsídios de outras entidades                      | 0 €             |
| 753 Doações e heranças                                 | 0 €             |
| <b>78 Outros rendimentos</b>                           | <b>0 €</b>      |
| 781 Rendimentos suplementares                          | 0 €             |
| 788 Outros   | 0 €             |
| 7882-7884/7887 Rendimentos e ganhos em activos         | 0 €             |
| <b>79 Juros e Outros rendimentos similares</b>         | <b>0 €</b>      |
| 791 Juros obtidos                                      | 0 €             |
| Total de rendimentos anuais: 27 692 €                  |                 |

**Anexo 2.1**

**Nota Explicativa à Conta de Exploração Previsional para 2021  
GASTOS**

|   |                 |
|---|-----------------|
| <b>61 Custo Merc. vendidas e Consumidas</b>                   | <b>0 €</b>      |
| <b>62 Fornecimentos e serviços externos</b>                   | <b>12 297 €</b> |
| <b>622 Serviços especializados</b>                            | <b>7 554 €</b>  |
| 6221 Trabalhos especializados                                 | 5 218 €         |
| 6224 Honorários   | 932 €           |
| 6225 Comissões e Serviços Bancários                           | 223 €           |
| 6227 Serviços de Limpeza                                      | 1 026 €         |
| 6228 Serviços de Desinfestações                               | 155 €           |
| <b>623 Materiais</b>  | <b>697 €</b>    |
| 6231 Ferramentas e utensílios de desgaste rápido              | 0 €             |
| 6233 Material de escritório                                   | 697 €           |
| <b>624 Energia e fluidos</b>                                  | <b>220 €</b>    |
| 6241 Electricidade  | 0 €             |
| 6242 Combustíveis   | 220 €           |
| 6243 Água   | 0 €             |
| 6244 Outros Fluidos   | 0 €             |
| <b>625 Deslocações, estadas e transportes</b>                 | <b>987 €</b>    |
| 62511 Pessoal   | 513 €           |
| 62513 Direcção  | 421 €           |
| 62514 Portagens e Estacionamento                              | 53 €            |
| <b>626 Serviços diversos</b>                                  | <b>2 839 €</b>  |
| 6261 Rendas e alugueres                                       | 1 438 €         |
| 6262 Comunicação  | 856 €           |
| 6263 Seguros  | 411 €           |
| 6267 Limpeza, higiene e conforto                              | 134 €           |
| <b>627 Encargos com os Utentes</b>                            | <b>0 €</b>      |
| <b>63 Gastos com o Pessoal</b>                                | <b>17 487 €</b> |
| <b>632 Remuneracoes do Pessoal</b>                            | <b>14 306 €</b> |
| 6321 Remuneracoes Certas                                      | 13 580 €        |
| 6322101 Subsídio de Alimentação                               | 726 €           |
| <b>634 Indemnizações</b>                                      | <b>0 €</b>      |
| <b>635 Encargos sobre remunerações</b>                        | <b>3 037 €</b>  |
| 6352 Seguranca Social S/Remun. Pessoal                        | 3 028 €         |
| 6358 Fundo Garantia Compensação do Trabalho                   | 9 €             |
| <b>636 Seguros de acidentes no trabalho e doenças profiss</b> | <b>144 €</b>    |
| <b>638 Outros gastos com o pessoal</b>                        | <b>0 €</b>      |

**Anexo 2.2**

|  |  |         |                 |
|--|--|---------|-----------------|
| <b>64</b>                                  | <b>Gastos de depreciação e de amortização</b>    |         | <b>0 €</b>      |
| <b>68</b>                                  | <b>Outros gastos</b>                             |         | <b>4 500 €</b>  |
| <b>681</b>                                 | <b>Impostos</b>                                  |         | <b>0 €</b>      |
| <b>682/687</b>                             | <b>Outros Gastos e Perdas em Activos</b>         |         | <b>0 €</b>      |
| <b>688</b>                                 | <b>Outros</b>                                    |         | <b>3 000 €</b>  |
| 6883                                       | Quotizações                                      | 3 000 € |                 |
| <b>689</b>                                 | <b>Gastos com apoios a associados ou utentes</b> |         | <b>1 500 €</b>  |
| 689102                                     | Donativo em Dinheiro                             | 1 500 € |                 |
| <b>69</b>                                  | <b>Gastos de Financiamento</b>                   |         | <b>0 €</b>      |
| <b>691</b>                                 | <b>Juros Suportados</b>                          |         | <b>0 €</b>      |
| <b>Total de gastos anuais:</b>             |  |         | <b>34 284 €</b> |
| <b>Resultado de Exploração Previsional</b> |  |         | <b>-6 592 €</b> |